



**МИНИСТЕРСТВО ОБРАЗОВАНИЯ
КРАСНОЯРСКОГО КРАЯ**

К. Маркса ул., д. 122, г. Красноярск, 660021
Телефон: (391) 211-93-10
Факс: (391) 221-28-26
mon@krao.ru
<http://www.krao.ru>
ОКОГУ 23280, ОКПО 79861099
ОГРН 1082468041611
ИНН/КПП 2460210378/246001001

Руководителям
муниципальных органов
управления образованием

13 МАЙ 2022

№ 45-5968

На № _____

О психологической службе в системе
образования Красноярского края

Уважаемые руководители!

Планом основных мероприятий, проводимых в рамках Десятилетия детства, утвержденном распоряжением Правительства Российской Федерации от 23.01.2021 № 122-р, предусмотрено развитие психологической службы в системе образования, а также развитие сети служб, предоставляющих детям и родителям квалифицированную экстренную анонимную психологическую помощь, создание условий для реализации мероприятий, обеспечивающих формирование стрессоустойчивости у детей и подростков.

Министерством образования и науки Российской Федерации 19.12.2017 утверждена Концепция развития психологической службы в системе образования в Российской Федерации на период до 2025 года (далее – Концепция), 11.05.2018 – план мероприятий по реализации Концепции. Данные документы определяют цели, задачи, принципы, основные направления и механизмы реализации государственной политики в сфере развития психологической службы в системе образования РФ.

В целях развития психологической службы министерством образования Красноярского края разработаны и утверждены организационно-функциональная модель психологической службы в системе образования Красноярского края и план мероприятий по развитию психологической службы в системе общего и профессионального образования на территории Красноярского края до 2025 года (далее соответственно – министерство, Модель, План мероприятий). Указанные документы согласованы с участниками рабочей группы по обеспечению прав детей с ОВЗ на образование, а также главным внештатным педагогом-психологом Красноярского края.

Методическое сопровождение, координацию и поддержку развития психологических служб в системе образования края осуществляют КГАУ ДПО «Красноярский институт повышения квалификации и профессиональной переподготовки работников образования» и КГБУ «Краевой центр психолого-медико-социального сопровождения».

Учитывая значимость развития системы психолого-педагогического сопровождения, внедрение Модели и реализация Плана мероприятий должна быть обеспечена во всех территориальных образованиях края. В ближайшее время муниципальным органам управления образования необходимо:

разработать муниципальный план мероприятий по развитию психологической службы в системе образования, включив мероприятия по ликвидации дефицита специалистов сопровождения, обеспечению доступности получения психологической помощи, определению порядка оказания экстренной психологической помощи. Планы мероприятий необходимо разместить на официальном сайте муниципального органа управления образования в срок до 1 октября 2022 года;

определить специалиста, курирующего вопросы развития психологической службы в муниципальной системе образования, а также базовую организацию или иное объединение специалистов (центр психолого-педагогической, медицинской и социальной помощи, образовательную организацию и др.) для координации и апробации психолого-педагогических практик и технологий деятельности и взаимодействия с региональными координаторами развития психологической службы. Указанные сведения по приложенной форме необходимо направить в министерство в срок до 30 мая 2022 года на адрес электронной почты fev@krao.ru.

Министерством запланировано проведение ежегодного мониторинга деятельности муниципальных психологических служб, психологических служб краевых образовательных организаций.

Приложение: 1. Организационно-функциональная модель психологической службы на 14 л. в 1 экз.

2. План мероприятий по развитию психологической службы на 9 л. в 1 экз.

3. Сведения о кураторах в электронной форме только в адрес

Первый заместитель министра



Н.В. Анохина

УТВЕРЖДАЮ

Министр образования Красноярского края


С.И. Маковская

« 11 » _____ 2022 г.

Организационно-функциональная модель психологической службы в системе образования Красноярского края

Изменения социально-экономической ситуации в стране, изменения, происходящие в сфере образования, диктуют необходимость не только корректировки целей образования, новых подходов к достижению образовательных результатов, но и совершенствования психологического сопровождения образовательной деятельности.

В системе образования Красноярского края организована работа по обеспечению доступной психологической помощи обучающимся, их родителям и педагогам. Для этого в системе психолого-педагогического сопровождения созданы специальные условия:

работают 1 428 педагогов-психологов в образовательных организациях дошкольного, общего и среднего профессионального образования;

созданы и функционируют методические объединения специалистов психологического сопровождения в 48 муниципальных образованиях края;

расширяется сеть центров психолого-педагогической, медицинской и социальной помощи (далее – ЦППМиСП): 13 муниципальных (города Красноярск, Ачинск, Канск, Идринский, Емельяновский, Курагинский, Бирилюсский районы), 1 краевой с 4 филиалами (города Красноярск, Ачинск, Канск, Минусинск, Лесосибирск), 5 центров, действующих на базе краевых общеобразовательных организаций (города Норильск, Дудинка, Шарыпово, Зеленогорск, Назарово);

функционируют 68 психолого-медико-педагогических комиссий, из них 1 центральная, которая имеет филиалы в городах Ачинске, Канске, Лесосибирске, Минусинске, и 67 территориальных;

организовано повышение квалификации педагогов-психологов и других специалистов, обеспечивающих сопровождение детей, на базе краевого государственного автономного учреждения дополнительного профессионального образования «Красноярский краевой институт повышения квалификации и профессиональной переподготовки работников образования»;

обеспечено сопровождение главным внештатным педагогом-психологом в системе образования Красноярского края Сафоновой Мариной Вадимовной, кандидатом психологических наук, доцентом федерального государственного бюджетного образовательного учреждения высшего образования «Красноярский государственный педагогический университет им. В.П. Астафьева»;

развивается краевая комплексная система оказания психолого-

педагогической, методической и консультативной помощи родителям (законным представителям) детей, а также гражданам, желающим принять на воспитание детей, оставшихся без попечения родителей, в том числе на территории муниципальных образований. Организации краевой системы обеспечивают разные формы взаимодействия с родителями: 509 консультационных пунктов, 13 лекотек, 22 службы ранней помощи, а также клубы выходного дня, мобильные лекотеки, службы домашнего визитирования, детско-родительские группы.

Несмотря на имеющиеся ресурсы психолого-педагогического сопровождения, очевидно **наличие объективных проблем:**

дефицит психологов, педагогов-психологов и низкий уровень их квалификации, отсутствие практических навыков работы. По статистическим данным, кадровый дефицит – одна из наиболее выраженных проблем системы образования.

Должность	Введено ставок	Потребность всего
Дошкольное образование		
Педагог-психолог	674	1239,3
Учитель-дефектолог	245	907,8
Учитель-логопед	913	907,8
Общее образование		
Педагог-психолог	1104,62	2 328
Социальный педагог	906,91	*
Учитель-дефектолог	870,46	2021
Учитель-логопед	986,82	2021
Среднее профессиональное образование		
Педагог-психолог	87	90,13
Социальный педагог	123	*

* Действующими нормативно-правовыми документами не определяется количество обучающихся на ставку социального педагога.

Результаты мониторинга организации психолого-педагогического сопровождения демонстрируют и недостаточность профессиональных компетенций специалистов: неумение педагогов-психологов разрабатывать и реализовывать коррекционно-развивающие, профилактические программы, недостаточное владение методами своевременной диагностики и выявления трудностей в освоении образовательных программ, социализации и поведении, отсутствие навыков организации адресной работы с разными категориями детей и семей, применения современных технологий психологической поддержки. Особые сложности испытывают психологи в работе с обучающимися с ограниченными возможностями здоровья, с девиантным поведением, одаренными детьми.

В учреждениях среднего профессионального образования у педагогов-психологов возникают трудности в организации коррекционно-развивающей деятельности по социализации и адаптации студентов в новых жизненных условиях, формировании ценностно-мотивационной сферы, преодолении

кризисных ситуаций и достижении эмоциональной устойчивости, способствующей личностному росту и саморазвитию, предупреждению симптомов дезадаптации студентов;

недостаточная регламентированность деятельности специалистов психолого-педагогического сопровождения (отсутствие достаточной нормативно-правовой базы). В настоящее время к основным документам федерального уровня, регламентирующим деятельность психологической службы, относятся:

Концепция развития психологической службы в системе образования в Российской Федерации на период до 2025 года, утвержденная Министерством образования и науки Российской Федерации 19.12.2017;

план мероприятий по реализации Концепции развития психологической службы в системе образования в Российской Федерации на период до 2025 года, утвержденный Министерством образования и науки Российской Федерации 11.05.2018;

приказ Министерства труда и социальной защиты Российской Федерации от 24.07.2015 № 514н «Об утверждении профессионального стандарта «Педагог-психолог (психолог в сфере образования)»;

приказ Министерства образования и науки Российской Федерации от 20.09.2013 № 1082 «Об утверждении Положения о психолого-медико-педагогической комиссии»;

федеральные государственные образовательные стандарты;

распоряжение Министерства просвещения Российской Федерации от 28.12.2020 № Р-193 «Об утверждении методических рекомендаций по системе функционирования психологических служб в общеобразовательных организациях»;

распоряжение Министерства просвещения Российской Федерации от 09.09.2019 № Р-93 «Об утверждении примерного Положения о психолого-педагогическом консилиуме образовательной организации»;

распоряжение Министерства просвещения Российской Федерации от 06.08.2020 № Р-75 «Об утверждении примерного Положения об оказании логопедической помощи в организациях, осуществляющих образовательную деятельность».

Стоит отметить, что наиболее полно определены требования к обеспечению сопровождения обучающихся с ограниченными возможностями здоровья (количество детей, групп на ставку специалиста сопровождения), специальные условия образования. При этом нормирование количества специалистов по отношению к другим категориям детей носит рекомендательный характер. В настоящее время отсутствуют единый подход к организации деятельности психологической службы, критерии оценки ее эффективности, требования к документации специалистов;

неравномерность оказания психологической помощи участникам образовательного процесса. По данным мониторинга, деятельность специалистов сопровождения сосредоточена на оказании помощи детям

с ограниченными возможностями здоровья. Обучающиеся других категорий оказываются вне поля внимания специалистов. С другой стороны, не всегда реализуется командный подход, выстраиваются профессиональные связи между педагогами и специалистами сопровождения. Так, деятельность, направленную на психологическое развитие ребенка, решение проблем его поведения и социализации, обеспечивает только педагог-психолог, а организацию профилактической деятельности социальный педагог;

недостаточная информированность детей, их родителей и педагогов о возможностях получения психологической помощи.

Для решения указанных проблем необходима организация деятельности по изменению психологической службы в системе образования края. Актуальность психологической безопасности ребенка подчеркивают и резонансные события, происходящие в образовательных учреждениях, очевидные деструктивные проявления поведения подростков и юношей, повышенное внимание к организации образовательного процесса со стороны представителей общественности.

Модель психологической службы Красноярского края создана в целях определения единых подходов к организации психологической службы в системе образования Красноярского края и является инструментом управления ее развитием.

На региональном уровне психологическая служба осуществляет деятельность по формированию единого пространства психологического сопровождения всех участников образовательного процесса.

При организации деятельности по развитию психологической службы на территории муниципального образования, образовательной организации необходимо учитывать аналитические данные состояния системы психолого-педагогического сопровождения, имеющиеся ресурсы и дефициты. *Психологическая служба обеспечивает психолого-педагогическое сопровождение образовательного процесса, а также оказание психологической помощи обучающимся, испытывающим трудности в освоении образовательных программ, развитии и социальной адаптации, родителям (законным представителям), педагогам.*

К целевым группам, в отношении которых обеспечивается адресная психологическая помощь, относятся:

нормотипичные дети и подростки с нормотипичным кризисом взросления;

дети, испытывающие трудности в обучении;

дети, нуждающиеся в особом внимании в связи с высоким риском уязвимости (дети, нуждающиеся в ранней коррекционной помощи, дети-сироты и дети, оставшиеся без попечения родителей, обучающиеся с ОВЗ, дети-инвалиды, дети с отклоняющимся поведением, одаренные дети);

родители (законные представители) обучающихся;

администрация, педагоги образовательных организаций.

Результатами деятельности по развитию психологической службы в системе образования станет повышение эффективности функционирования психологических служб в организациях дошкольного, общего и среднего профессионального образования, обеспечение доступности получения психолого-педагогической помощи всем участникам образовательных отношений. *Показателями достижения результатов* можно считать:

наличие краевой экстренной психологической службы;

наличие муниципальной психологической службы в каждом территориальном образовании края;

увеличение количества педагогов-психологов в организациях дошкольного, общего и среднего профессионального образования;

обеспечение возможности психолого-педагогического сопровождения в каждой образовательной организации, в том числе за счет использования сетевого взаимодействия;

функционирование 31 центра психолого-педагогической, медицинской и социальной помощи.

Организационно-функциональная модель развития психологической службы в Красноярском крае разрабатывается с учетом нормативно-правовой документации, имеющихся заделов и задач региональной системы образования и состоит из пяти взаимосвязанных и взаимообусловленных компонентов: целевого, структурно-функционального, содержательно-технологического, управленческого, оценочно-результативного.

Содержание компонентов представлено на разных уровнях управления: региональном, муниципальном, уровне образовательной организации. Модель построена по каскадному принципу и предполагает включение участников психологической службы на всех уровнях в целях обеспечения максимальной доступности и вариативности предоставления психолого-педагогической помощи.

<i>Региональный уровень</i>	<i>Муниципальный уровень</i>	<i>Уровень образовательной организации</i>
<p>Формирование единого пространства психологического сопровождения в системе образования Красноярского края в целях создания благоприятных психолого-педагогических условий реализации образовательного процесса и обеспечения доступности получения психолого-педагогической помощи.</p> <p>Основными задачами развития психологической службы в системе образования Красноярского края являются: обеспечение единых подходов к созданию психологически безопасного образовательного пространства системы образования Красноярского края (нормативно-правовая база, организационно-информационное и научно-методическое сопровождение); развитие инфраструктуры оказания психолого-педагогической помощи всем субъектам образования, независимо от места их проживания;</p> <p>организация повышения квалификации специалистов психологических служб; оказание психолого-педагогической помощи и поддержки участникам образовательных отношений;</p> <p>развитие внутриведомственного и межведомственного взаимодействия</p>	<p>I. Целевой компонент</p> <p>Развитие муниципальной системы оказания психолого-педагогической, методической и консультативной помощи всем участникам образовательного процесса.</p> <p>Основными задачами развития муниципальной психологической службы в системе образования являются:</p> <p>нормативная регуляция системы психолого-педагогического сопровождения; обеспечение доступности и качества психолого-педагогического сопровождения за счет ликвидации дефицита педагогов-психологов и/или сетевого взаимодействия; обеспечение возможности определения специальных условий для получения образования обучающимися с ограниченными возможностями здоровья за счет постоянно функционирующих ПМПК;</p> <p>маршрутизация получения помощи участниками образовательных отношений на территории муниципального образования;</p> <p>организация сопровождения педагогов; выстраивание межведомственного взаимодействия</p>	<p>Обеспечение профессионального психологического сопровождения образовательного процесса, направленного на сохранение и укрепление психического и психологического здоровья и развитие обучающихся, снижение рисков их дезадаптации, негативной социализации.</p> <p>Основными задачами психологической службы являются:</p> <p>проектирование психологически безопасной образовательной среды;</p> <p>участие в реализации образовательных программ, создании условий для достижения образовательных результатов, разработка и реализация программ воспитания, формирование атмосферы позитивного взаимодействия и развития всех участников образовательных отношений;</p> <p>содействие школьникам и студентам в их профессиональном и личностном развитии, формировании психологической культуры и овладении навыками профилактики и преодоления трудных жизненных ситуаций;</p> <p>обеспечение эффективного решения проблем обучения, воспитания и развития обучающихся, адресного решения проблем социально уязвимых категорий обучающихся, а также проблем, обусловленных вызовами и рисками</p>

		<p>социальной среды;</p> <ul style="list-style-type: none"> создание психолого-педагогических условий для развития способностей и талантов обучающихся; консультирование и поддержка родителей, педагогов, профилактика эмоционального выгорания
II. Структурно-функциональный		
<p><i>Психологическая служба в системе образования Красноярского края</i></p> <p>предполагает взаимосвязанную систему организаций и их структурных подразделений, специалистов психолого-педагогического сопровождения, социально-ориентированных некоммерческих организаций, осуществляющих целенаправленную деятельность по психологическому сопровождению образовательного процесса и оказанию психолого-педагогической помощи обучающимся, детям раннего возраста, их родителям (законным представителям), педагогам и иным участникам образовательных отношений.</p> <p>На региональном уровне основными структурными организационными элементами являются:</p> <ul style="list-style-type: none"> КГБУ «Краевой центр психолого-медико-социального сопровождения»; КГАУ ДПО «Красноярский краевой институт повышения квалификации и профессиональной переподготовки работников образования»; КГБУ ДПО «Центр развития 	<p>В состав муниципальной психологической службы могут включаться центры психолого-педагогической, медицинской и социальной помощи, психолого-медико-педагогические комиссии, психолого-медико-педагогические консилиумы, ресурсно-методические центры, психологические службы образовательных организаций, а также иные организации, осуществляющие целенаправленную деятельность по сопровождению образовательного процесса и оказанию комплексной психолого-педагогической помощи всем участникам образовательных отношений</p>	<p><i>Психологическая служба образовательной организации</i> представляет организационную структуру, включающую педагога-психолога, социального педагога, учителя-логопеда, учителя-дефектолога, классных руководителей, иных специалистов под руководством администратора, курирующего организацию воспитательного процесса в учреждении.</p> <p>В состав службы могут включаться иные объединения, созданные в учреждении: психолого-педагогический консилиум, служба медиации, методические объединения специалистов</p> <p>При формировании психологической службы можно использовать спектр направлений оказания психологической помощи обучающимся с учетом включения специалистов в приложении</p>

<p>профессионального образования»; центры психолого-педагогической, медицинской и социальной помощи, созданные на базе краевых общеобразовательных организаций; краевые образовательные организации дошкольного, общего, среднего профессионального образования. В целях повышения эффективности деятельности психологических служб выстраивается взаимодействие с органами здравоохранения, социальной защиты населения, органов внутренних дел, краевой комиссией по делам несовершеннолетних, иными заинтересованными ведомствами и организациями</p>		
III. Содержательно-технологический		
<p>Основные содержательные направления деятельности: разработка информационных, инструкционных, методических материалов, обеспечивающих деятельность психологических служб; предоставление уже имеющихся и/или разработка новых технологий (алгоритмов) деятельности специалистов психологических служб; разработка и содержательное наполнение краевого сайта психологической службы; разработка и внедрение межведомственных алгоритмов деятельности в различных ситуациях взаимодействия (в т.ч. кризисных);</p>	<p>Основные содержательные направления деятельности: мониторинг ресурсов психолого-педагогического сопровождения и деятельности психологических служб; разработка муниципальной модели психологической службы с учетом имеющихся на территории муниципального образования ресурсов (методического объединения, центра психолого-педагогической, медицинской и социальной помощи (ЦППМиСП), базовой образовательной организации и т.д.); разработка и реализация дорожной карты по реализации разработанной модели психологической службы;</p>	<p>Основные содержательные направления деятельности: организация работы по введению в штатное расписание специалистов психологических служб в соответствии с нормативными актами; создание и/или пересмотр локальных актов образовательной организации по деятельности психологической службы; формирование и/или обновление психологической службы образовательной организации; мониторинг профессиональных ресурсов и дефицитов специалистов психологической службы; формирование запроса на повышение</p>

<p>обеспечение деятельности краевой системы оказания психолого-педагогической, методической и консультативной помощи гражданам, и консультативной помощи ранней помощи детям, развития ранней коррекционной помощи;</p> <p>создание новых центров психолого-педагогической, медицинской и социальной помощи;</p> <p>организация и проведение просветительских мероприятий для родителей и педагогической обществу по вопросам психического здоровья, развития детей и подростков, обеспечения психологической безопасности детства;</p> <p>организация и проведение краевых профилактических мероприятий;</p> <p>создание межведомственной мобильной кризисной службы психологической помощи и поддержки;</p> <p>обновление программ повышения квалификации специалистов психологических служб;</p> <p>открытие стажировочных площадок по освоению практиконаправленных методов работы специалистов психологических служб;</p> <p>обеспечение супервизионной поддержки педагогов-психологов,</p> <p>проведение региональных конкурсов профессионального мастерства;</p> <p>организация площадок для профессионального диалога специалистов</p>	<p>предусматривающей пересмотр деятельности методических объединений специалистов, определение необходимости в создании новой структуры и возможности деятельности психологической службы, в том числе в режиме сетевого взаимодействия;</p> <p>формирование запроса на повышение квалификации;</p> <p>организация взаимодействия с краевыми координаторами развития психологической службы по вопросам овладения современным психологическим инструментарием, его апробации;</p> <p>организация методического сопровождения психологических служб образовательных организаций, в том числе в качестве кризисных служб, включаются в разбор сложных случаев (например, суицид, жертва насилия и т.п.);</p> <p>организация межведомственного взаимодействия с органами и организациями, обеспечивающими защиту прав и интересов детей, сопровождение семьи и детства (комиссии по делам несовершеннолетних, органы опеки и попечительства, отделы по делам несовершеннолетних, медицинские организации и организации социальной защиты населения, культуры, спорта и др.);</p> <p>создание муниципальной кризисной психологической службы с учетом межведомственного взаимодействия;</p> <p>увеличение количества организаций,</p>	<p>квалификации;</p> <p>организация сетевого взаимодействия при дефиците специалистов психологической службы в образовательной организации;</p> <p>разработка и реализация образовательных программ, программ коррекционно-развивающей, просветительской, профилактической деятельности, программ адресной психологической помощи целевым группам детей;</p> <p>выявление потребности в построении индивидуальных образовательных маршрутов и их реализация;</p> <p>оказание консультативной поддержки родителям (законным представителям);</p> <p>консультирование участников образовательных отношений;</p> <p>экстренная психологическая помощь;</p> <p>ранняя коррекционная помощь;</p> <p>организация и проведение мероприятий по профилактике эмоционального выгорания педагогов;</p> <p>обеспечение консультативной поддержки педагогов по вопросам организации, выбора способов и методов построения педагогической деятельности с учетом возрастных и психофизиологических особенностей детей;</p> <p>психолого-педагогическая реабилитация и абилитация детей-инвалидов;</p> <p>проведение мероприятий комплексной профилактики социальной дезадаптации и негативных явлений;</p> <p>обеспечение психологических условий</p>
--	---	--

<p>психологических служб</p>	<p>обеспечивающих оказание психолого-педагогической помощи семье, в том числе ранней помощи: ЦППМиСП, службы ранней помощи, консультативные центры (пункты);</p> <p>обеспечение информирования участников образовательных отношений</p> <p>о маршрутах получения психологической помощи в территориальном образовании; организация проведения на муниципальном уровне просветительских мероприятий для всех субъектов образования по вопросам психического здоровья, развития детей и подростков, обеспечения психологической безопасности детства;</p> <p>оформление и тиражирование эффективных муниципальных практик психолого-педагогического сопровождения образовательного процесса;</p> <p>проведение муниципальных этапов конкурсов профессионального мастерства; организация площадок для профессионального диалога специалистов</p>	<p>для формирования жизненных перспектив, самореализации.</p> <p>Примерный спектр направлений оказания психологической помощи обучающимся с учетом включения специалистов представлен в приложении</p>
<p>IV. Управленческий</p>		
<p>Общее управление развитием психологической службы в системе образования края обеспечивает министерство образования Красноярского края.</p> <p><i>Координацию</i> развития региональной психологической службы обеспечивают: КГБУ «Краевой центр психолого-медико-</p>	<p>Общее управление развитием психологической службы в территориальном образовании обеспечивает муниципальное управление образования.</p> <p>В целях координации деятельности рекомендуется определить отдельное объединение, обеспечивающее организационно-методическое и</p>	<p>Общее управление психологической службой образовательной организации осуществляет руководитель организации/заместитель руководителя.</p> <p>Руководитель психологической службы образовательной организации обеспечивает функционирование и эффективное взаимодействие структурных</p>

<p>социального сопровождения» в части оказания психолого-педагогической помощи детям и их семьям, технологического сопровождения специалистов, КГАУ ДПО «Краевой институт повышения квалификации работников образования» в части методического сопровождения развития психологических служб</p>	<p>консультативное сопровождение образовательных учреждений муниципалитета, а также взаимодействие с региональными координаторами. В качестве таких организаций могут выступать:</p> <ul style="list-style-type: none"> территориальный ЦППМиСП; ресурсно-методический центр/отдел, курирующий данное направление. <p>В целях апробации моделей психологических служб, технологий оказания психологической помощи рекомендуется определить базовые образовательные организации на уровне дошкольного и общего образования. При этом в случае отсутствия на территории муниципалитета ЦППМиСП, ресурсно-методических центров, функции координатора могут быть закреплены за отдельной базовой образовательной организацией</p>	<p>подразделений, специалистов службы, а также взаимодействие с муниципальными координаторами по организации информационно-методического сопровождения</p>
V. Оценочно-результативный		
<p>Мониторинг деятельности муниципальных психологических служб, психологических служб краевых образовательных организаций</p>	<p>Мониторинг деятельности психологических служб образовательных организаций</p>	<p>Оценка эффективности психолого-педагогического сопровождения</p>

Примерный спектр направлений оказания психологической помощи с учетом включения специалистов

Целевая группа	Содержание деятельности	Привлекаемые специалисты
Нормативные обучающиеся	Сопровождение формирования метапредметных, личностных результатов освоения образовательной программы	Учитель
	Развитие навыков самостоятельного планирования и осуществления учебной деятельности	Учитель, педагог-психолог

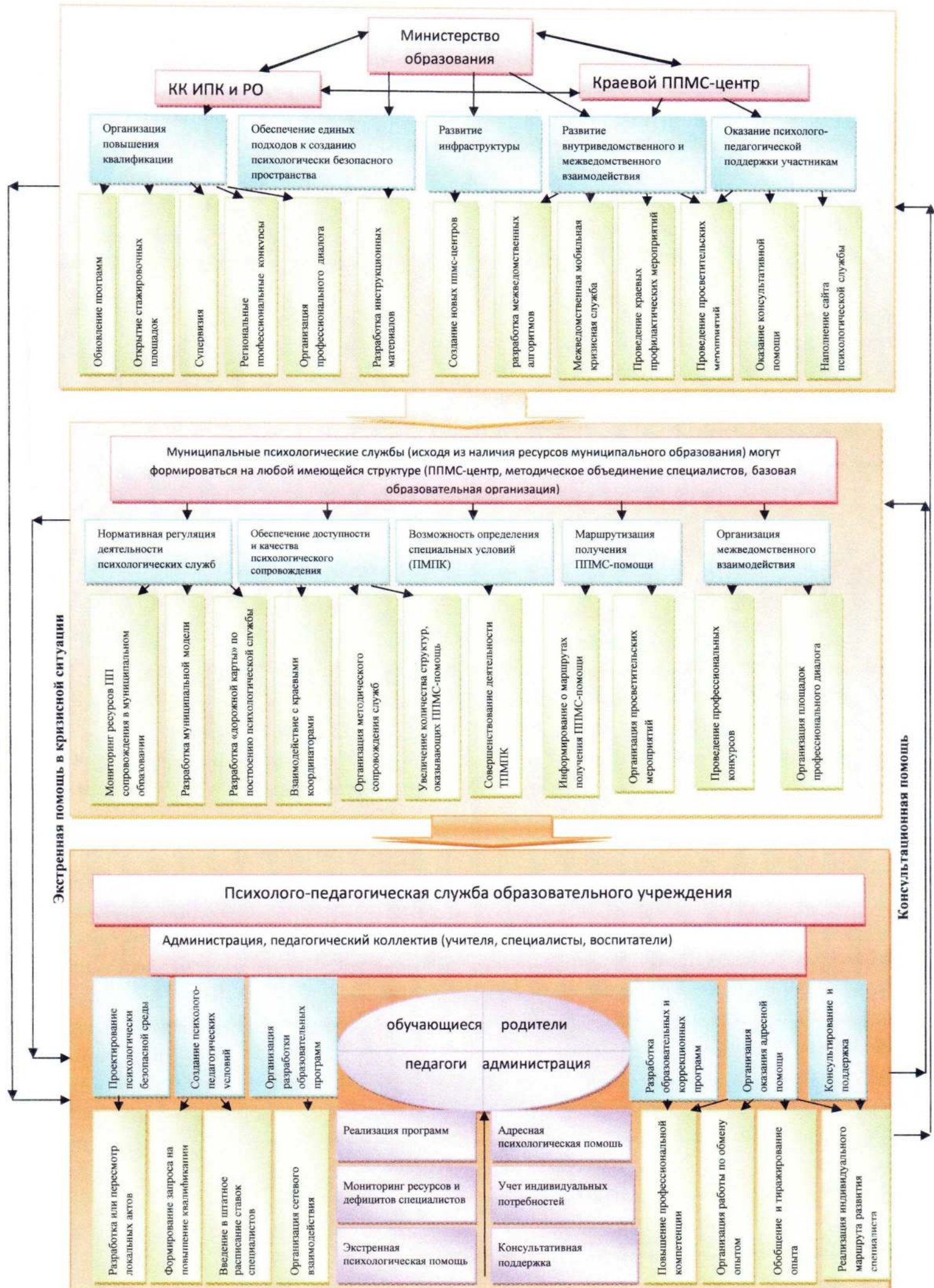
Дети, испытывающие трудности в обучении	Развитие навыков сотрудничества с педагогами и сверстниками	Классный руководитель, учитель, воспитатель, педагог-психолог
	Поддержка при построении индивидуальной образовательной траектории	Классный руководитель, учитель, педагог-психолог
	Развитие познавательной, эмоционально-волевой и личностной сферы	Учитель, воспитатель, педагог-психолог
	Профилактика дезадаптации, деструктивных проявлений	Классный руководитель, педагог-психолог, соц. педагог
	Формирование толерантности, навыков бесконфликтного общения, успешной адаптации к новым условиям образования	Классный руководитель, педагог-психолог, соц. педагог
	Коррекция трудностей учебной мотивации: невнимательность при принятии и выполнении учебной задачи, отвлекаемость, отказ от выполнения учебных заданий	Учитель, педагог-психолог
	Коррекция трудностей в выполнении учебных действий: непонимание условий заданий, потеря цели, учебной задачи, затруднения в планировании, неуверенность в правильности выполнения	Учитель
	Формирование навыков саморегуляции: неумение справиться с заданием без помощи педагога, несформированность произвольности, медлительность, гиперактивность	Учитель, педагог-психолог
	Развитие коммуникативных навыков, преодоление сложностей взаимодействия с учителями и сверстниками, трудностей выстраивания коммуникаций со сверстниками в учебной и внеучебной деятельности, изолированности, отвержения в классном коллективе, отсутствия прочных дружеских связей с одноклассниками	Классный руководитель, учитель, педагог-психолог, педагог-организатор
	Коррекция психоэмоционального неблагополучия: тревожность, страх перед школой, истощаемость	Педагог-психолог
Дети-сироты и дети, оставшиеся без попечения родителей	Коррекция отклонений от школьных норм поведения, проблемного поведения: агрессивность, импульсивность, повышенная активность, плаксивость; трудности адаптации к правилам школьной жизни, потребность в повышенном внимании к себе или недоверие, напряжение, боязнь; агрессивные действия в отношении сверстников, уход в виртуальную реальность	Классный руководитель, учитель, педагог-психолог, соц. педагог
	Профилактика асоциального поведения, членства в асоциальной группе	Классный руководитель, педагог-психолог, соц. педагог
	Коррекция трудностей в сфере освоения универсальных учебных действий, нарушений развития мотивированности, инициативности, упорства	Учитель, воспитатель
	Развитие общей осведомленности, преодоление отставания в развитии метафорического мышления, счета, речевого развития	Учитель, воспитатель
	Развитие коммуникативных действий, направленных на кооперацию, способности строить партнёрские отношения, преодоление доминирования негативного эмоционального фона, трудностей включения в совместную деятельность	Педагог-психолог, воспитатель, классный руководитель
	Коррекция тревожности, трудностей эмпатии, чрезмерной потребности в общении со взрослым при восприятии его как угрожающего и доминантного	Педагог-психолог, воспитатель, классный руководитель
	Повышение инициативности в общении, чувствительности к действиям сверстников	Педагог-психолог, воспитатель, классный руководитель

	Решение проблем с формированием привязанности	Педагог-психолог	
	Снятие внутренней напряженности, конфликтности, тревожности, агрессивности, ощущения неполноценности, ненужности, отверженности	Педагог-психолог, воспитатель, классный руководитель	
	Преодоление трудностей эмоционально-волевой регуляции	Педагог-психолог	
	Профилактика поведенческих проблем, в том числе асоциальных	Педагог-психолог, воспитатель, классный руководитель, соц. педагог	
Обучающиеся с ОВЗ, дети-инвалиды	Преодоление коммуникационных барьеров, трудностей в установлении межличностных отношений	Педагог-психолог, воспитатель, классный руководитель, тьютор	
	Развитие познавательной деятельности	Учитель, учитель-дефектолог	
	Коррекция проблем произвольной регуляции собственной деятельности, трудностей формирования учебных умений	Учитель, учитель-дефектолог, педагог-психолог, воспитатель, классный руководитель, тьютор	
	Профилактика и коррекция трудностей адаптации к школьному обучению, порядку, правилам поведения	Учитель, учитель-дефектолог, педагог-психолог, воспитатель, классный руководитель, тьютор	
	Коррекция повышенной тревожности, впечатлительности	Педагог-психолог	
	Коррекция неадекватной самооценки, капризности, инфантилизма, склонности к избеганию трудностей, чрезмерной зависимости от близких	Педагог-психолог, воспитатель, классный руководитель, тьютор	
	Профилактика повышенной утомляемости	Педагог-психолог, тьютор	
	Коррекция особенностей, связанных со структурой нарушения в развитии	Учитель, учитель-дефектолог, педагог-психолог, учитель-логопед, воспитатель, классный руководитель	
	Профилактика и коррекция девиантного поведения, социально-психологической дезадаптации, причинения реального ущерба обществу или самому себе	Педагог-психолог, соц. педагог, воспитатель, классный руководитель	
	Профилактика и коррекция суицидального поведения	Педагог-психолог, соц. педагог, классный руководитель	
Дети с отклоняющимся поведением	Профилактика возникновения поведенческих проблем (бунт, прогулы), потери интереса, проблем взаимоотношений со сверстниками, фрустрации	Педагог-психолог, соц. педагог, классный руководитель, учитель	
	Актуализация потенциала детской одаренности, оптимальное развитие интеллектуально-творческих и эмоционально-волевых ресурсов личности	Педагог-психолог, классный руководитель, учитель, педагог дополнительного образования	
	Коррекция социальной дезадаптации, торможения эмоционального и личностного развития	Педагог-психолог	
	Развитие профессионального самоопределения	Педагог-психолог, соц. педагог, классный руководитель, учитель	
	Профилактика дефицита произвольности в регуляции поведения и эмоций, дезорганизации деятельности, неустойчивости к стрессу, страха неудачи, неуверенности в себе	Педагог-психолог	
	Профилактика и коррекция эмоциональных и психосоматических расстройств	Педагог-психолог	
Одаренные дети			

Первый заместитель министра



Н.В. Анохина



УТВЕРЖДАЮ

Министр образования Красноярского края

 С.И. Маковская

« 11 » _____ 2022 г.

План мероприятий по развитию психологической службы в системе общего и профессионального образования на территории Красноярского края до 2025 года

№ п/п	Мероприятие	Срок реализации	Ожидаемый результат	Ответственные
1	Разработка межведомственного комплекса мер по развитию психологической службы в Красноярском крае	2022 год	Межведомственный комплекс мер по развитию психологической службы в Красноярском крае	Министерство (Грипанова Е.А., Гридасова Т.А., Казакова Л.В.); ГУ МВД России по Красноярскому краю (по согласованию), Министерство здравоохранения Красноярского края (по согласованию), Министерство социальной политики Красноярского края (по согласованию)
2	Разработка и внедрение организационно-функциональной модели психологической службы в системе общего и профессионального образования на территории Красноярского края	2022–2025 годы	Модель психологической службы внедрена в практику, обеспечена система психолого-	Министерство (Грипанова Е.А., Гридасова Т.А., Казакова Л.В.); Муниципальные органы

№ п/п	Мероприятие	Срок реализации	Ожидаемый результат	Ответственные
	(далее – психологическая служба) на разных уровнях общего и профессионального образования с учетом методических рекомендаций, разработанных Минпросвещения РФ		педагогического сопровождения обучающихся на разных уровнях общего и профессионального образования	управления образованием, образовательные организации общего и профессионального образования
3	Заседания рабочей группы для разработки предложений по вопросам обеспечения прав детей с ограниченными возможностями здоровья на образованные при министерстве образования Красноярского края (далее – рабочая группа) с участием главного внештатного педагога-психолога в Красноярском крае по вопросам развития психологической службы в системе образования	2021–2025 годы	Обеспечена общественно-профессиональная экспертиза модели, учитываются предложения, связанные с ее реализацией и совершенствованием	Министерство (Грипанова Е.А.), члены рабочей группы
4	Разработка и внедрение информационных систем сопровождения: «Психологическая служба в системе образования Красноярского края», «Психолого-медико-педагогическая комиссия»	2020–2022 годы	Внедрены информационные системы сопровождения деятельности психологической службы Красноярского края	Министерство (Грипанова Е.А., Вишняков А.А.); КЦПМСС
5	Оформление карты доступности получения психолого-педагогической помощи детям и их семьям независимо от места проживания	2022–2023 годы	Оформлена карта учреждений, оказывающих психолого-педагогическую помощь, на сайте психологической службы	Министерство (Грипанова Е.А.), КЦПМСС
6	Разработка алгоритмов межведомственного взаимодействия в ситуации резонансных проявлений деструктивного, в том числе аутодеструктивного, характера	2022–2023 годы	Разработаны и направлены в образовательные организации не менее 3 примерных алгоритмов	Министерство (Грипанова Е.А.); муниципальные органы управления образованием,

№ п/п	Мероприятие	Срок реализации	Ожидаемый результат	Ответственные
7	Разработка и апробация примерных моделей деятельности психологических служб на уровне образовательных организаций дошкольного, общего, среднего профессионального образования, муниципального уровне	2022–2023 годы	Разработаны и направлены в муниципальные органы управления образования примерных моделей деятельности психологических служб	Министерство (Грипанова Е.А., Гридасова Т.А.), КК ИПК
8	Привлечение социально ориентированных некоммерческих организаций к оказанию услуг психолого-педагогической помощи обучающимся и детям раннего возраста, консультативной помощи родителям (законным представителям) по вопросам развития и образования детей	2021–2025 годы	Услуги психолого-педагогической помощи обучающимся и детям раннего возраста, консультативной помощи родителям (законным представителям) осуществляются социально ориентированными некоммерческими организациями	Министерство (Грипанова Е.А., Гридасова Т.А.)
9	Привлечение региональных СМИ к популяризации деятельности психологической службы Красноярского края	2020–2025-годы	Выпущено не менее 10 информационно-сюжетов, публикаций, посвященных деятельности психологической службы Красноярского края	Министерство (Грипанова Е.А., Гридасова Т.А., Казакова Л.В.), муниципальные органы управления образованием, образовательные организации общего и профессионального образования

№ п/п	Мероприятие	Срок реализации	Ожидаемый результат	Ответственные
10	Мониторинг деятельности психологической службы в системе образования Красноярского края	2020–2025 годы	Подготовлены аналитические справки о деятельности психологической службы в системе образования	Министерство (Гришанова Е.А., Гридасова Т.А., Казакова Л.В.), главный внештатный педагог-психолог, муниципальные органы управления образованием, организации общего и профессионального образования
11	Организация сетевого профессионального сообщества педагогов-психологов	2022–2025 годы	Функционирует сетевое профессиональное сообщество психологов	Министерство (Гришанова Е.А.), КК ИПК
II. Профилатика психологического и психического здоровья и оказание психологической помощи и поддержки обучающимся				
12	Организация и проведение профилатических, информационно-просветительских мероприятий для обучающихся, обучающихся мероприятиям по вопросам психологической поддержки обучающимся для педагогов на муниципальном уровне, уровне образовательных организаций	2021–2025 годы	Обеспечена психологическая помощь обучающимся, их поддержка, сопровождение педагогов	Министерство (Гришанова Е.А., Гридасова Т.А., Казакова Л.В.), муниципальные органы управления образованием, образовательные организации общего и среднего профессионального образования
13	Развитие центров (служб) для оказания психолого-педагогической, медицинской и социальной помощи обучающимся и детям раннего возраста	2021–2025 годы (согласно отделению плану, утвержденному	Психолого-педагогическое сопровождение обучающихся и детей раннего возраста оказывается в 31 центре	Министерство (Гришанова Е.А.), КИПМСС

№ п/п	Мероприятие	Срок реализации (министерством)	Ожидаемый результат	Ответственные
14	Организация работы психолого-педагогических консилиумов в организациях дошкольного, общего и среднего профессионального образования	2021–2025 годы	психолого-педагогической и медико-социальной помощи В дошкольных и общеобразовательных организациях действуют психолого-педагогические консилиумы, обеспечивающие коллегияльность принятия решений об образовательном маршруте ребенка с учетом особенностей его развития	Министерство (Грипанова Е.А.), муниципальные органы управления образованием, образовательные организации общего образования
15	Организация работы мобильной кризисной службы сопровождения экстренных проявлений деструктивного, в том числе аутодеструктивного, поведения детей и подростков	2022–2025 годы	Обеспечена возможность для участия педагогов, родителей (законных представителей) обучающихся в мероприятиях по профилактике девиантного поведения, предотвращению подростковых суицидов	Министерство (Грипанова Е.А.), КЦПМСС, КРОО «Верба» (по согласованию), социально ориентированные некоммерческие организации
16	Организация и проведение социально-психологического тестирования, направленного на раннее выявление незаконного потребления наркотических средств и психотропных веществ (далее – СПТ), а также мероприятий по использованию его результатов	2021–2025 годы	Обеспечена возможность участия в СПТ всех организаций общего среднего профессионального образования	Министерство (Грипанова Е.А., Гридасова Т.А., Казакова Л.В.), муниципальные органы управления образованием, образовательные

№ п/п	Мероприятие	Срок реализации	Ожидаемый результат	Ответственные
17	Организация и проведение профессиональных конкурсов «Педагог-психолог года», «Учитель-дефектолог года»	2021–2025 годы	Разработано положение о конкурсе, определены победители. Выявлены через участие педагогов-психологов в конкурсе эффективные программы и практики психолого-педагогического сопровождения обучающихся. Обеспечены условия для профессионального развития педагогов-психологов, их мотивации к повышению качества работы	Министерство (Гришанова Е.А.), КК ИПК, ЦРПО
18	Проведение межведомственных окружных семинаров «Обеспечение противодействия идеологии насилия, профилактики буллинга, деструктивного, суицидального поведения подростков»	2021–2025 годы	Проведено не менее 8 окружных семинаров с участием не менее 400 сотрудников учреждений системы образования	Министерство (Гришанова Е.А., Гришасова Т.А.), КК ИПК, КЦПМСС, ГУ МВД России по Красноярскому краю (по согласованию), Министерство здравоохранения Красноярского края (по согласованию),

№ п/п	Мероприятие	Срок реализации	Ожидаемый результат	Ответственные
19	Организация и проведение краевого форума практик профилатической работы образовательных организаций	2021–2025 годы, далее постоянно	Организовано ежегодное проведение краевого форума профилатических практик с участием не менее 100 педагогов	КРОО «Верба» (по согласованию) Министерство (Гришанова Е.А.), КК ИПК
20	Разработка и реализации программ повышения квалификации для руководителей образовательных организаций, педагогических работников, в т.ч. педагогов-психологов	2021 год, далее постоянно	Разработаны и реализуются программы повышения квалификации. Обучено не менее 25 слушателей ежегодно	КК ИПК, ЦРПО
21	Создание стажировочных площадок по направлениям: «Служба практической психологии образовательной организации», «Комплексное психолого-педагогическое сопровождение детей и родителей в рамках консультационного пункта на базе дошкольного учреждения»	2021 год, далее постоянно	Разработана программа стажировки для педагогов-психологов с ежегодным участием не менее 50 человек	КК ИПК
22	Создание дистанционной площадки для обмена опытом педагогов-психологов профессиональных образовательных организаций (далее – площадка СПО)	2020 год, далее постоянно	Функционирует площадка СПО	Министерство (Казакова Л.В.), ЦРПО, учреждения среднего профессионального образования
23	Развитие профессиональных компетенций педагогов-психологов в процессе освоения программ ДПО, разработанных в контексте Концепции развития психологической службы в РФ	2021–2025 годы	Организовано повышение квалификации не менее 100 специалистов психологической службы (педагогов-психологов, социальных педагогов, классных руководителей)	КК ИПК

№ п/п	Мероприятие	Срок реализации	Ожидаемый результат	Ответственные
IV. Организация психологического консультирования родителей (законных представителей) обучающихся				
24	Деятельность краевой комплексной системы по оказанию услуг психолого-педагогической, методической и консультативной помощи гражданам, имеющим детей, в рамках реализации федерального проекта «Современная школа» национального проекта «Образование»	2021–2025 годы	Функционирует краевая комплексная система оказания услуг психолого-педагогической, методической и консультативной помощи гражданам, имеющим детей. Оказано не менее 100 тысяч услуг	Министерство (Грипанова Е.А.), муниципальные органы управления образованием, КЦПМСС
25	Организация и проведение информационно-просветительских мероприятий для родителей (законных представителей), направленных на повышение их компетентности в вопросах психологического и психического здоровья, в том числе с привлечением специалистов из организаций здравоохранения, Комиссий по делам несовершеннолетних, а также представителей учреждений высшего образования и др.: большое родительское собрание; горячая линия министерства; дни открытых дверей и др.	2020–2025 годы	Обеспечено проведение информационно-просветительских мероприятий на актуальные темы с широким охватом не менее 500 родителей (законных представителей) ежегодно	Министерство (Грипанова Е.А., Гридасова Т.А., Казакова Л.В.), муниципальные органы управления образованием, образовательные организации общего и среднего профессионального образования, краевое государственное бюджетное общеобразовательное учреждение «Красноярская школа № 5», КЦПМСС
26	Проведение информационно-кампании с участием средств массовой информации, учреждений и ведомств социальной сферы по просвещению родителей (законных представителей) об	2020–2025 годы	Проведено не менее 3 информационно-мероприятий	Министерство (Грипанова Е.А., Гридасова Т.А., Казакова Л.В.); образовательные

№ п/п	Мероприятие	Срок реализации	Ожидаемый результат	Ответственные
	особенностях психического развития, психических нарушениях у детей и подростков			организации общего и профессионального образования

*** Используемые сокращения:**

КК ИПК – краевое государственное автономное учреждение дополнительного профессионального образования «Краснодарский краевой институт повышения квалификации и профессиональной переподготовки работников образования»;
 ЦРПО – краевое государственное бюджетное учреждение дополнительного профессионального образования «Центр развития профессионального образования»;
 КЦПМСС – краевое государственное бюджетное учреждение «Краевой центр психолого-медико-социального сопровождения».

Первый заместитель министра



Н.В. Анохина